

Protocol samenkomsten PGMZ in Coronatijd

Per 1 juli wil Pinkstergemeente Morgenstond Zoetermeer in kleine bijeenkomsten kerkdiensten gaan organiseren. De diensten zullen anders verlopen dan we gewend waren. Er wordt veelal gebruik gemaakt van beeldmateriaal en YouTube.

Om te voldoen aan de richtlijnen van het RIVM is een protocol opgesteld. Bij het navolgen van dit protocol worden de risico's van besmettingen geminimaliseerd.

Acties voor, tijdens en na een samenkomst

1. Bij elke bijeenkomst is een vooraf aangewezen gastheer/gastvrouw aanwezig die toezicht houdt op en verantwoordelijk is voor het opvolgen van de acties en het naleven van de richtlijnen. De gastheer/gastvrouw is herkenbaar aan een geel hesje.
2. Het protocol wordt in de weekbrief en website gepubliceerd. Bij binnenkomst staan de regels groot aangegeven.
3. De zaal is aangepast aan de 1,5 meter richtlijnen. Zowel stoelen als looproutes.
4. Gemeenteleden worden gevraagd zich vooraf op te geven (voor een x-datum) als ze een dienst willen bijwonen. Daarbij dienen zij de volgende vragen te beantwoorden:
 - Geef de datum van de zondag door dat je wilt komen (zondag 5 juli is de eerste zondag)
 - Geef aan met hoeveel personen je komt
5. Afhankelijk van de opkomst wordt een indeling voor wat betreft zitplaatsen gemaakt. Dit is noodzakelijk omdat de overheid grenzen heeft gesteld betreffende het aantal mensen dat naar de dienst mag komen.
6. Gemeenteleden die willen samenkomen krijgen de richtlijnen van te voren opgestuurd en dienen zich hieraan te houden.
7. Bij elke dienst zijn desinfectiemiddelen voorradig. Bij entree, toiletten, keuken en het kathedr.
8. Voor- en nooddeur zijn tijdens de dienst geopend voor ventilatie.
9. De centrale mechanische ventilatie mag echter niet worden ingeschakeld, omdat dit eventuele verspreiding van Corona zou kunnen bevorderen
10. Na de dienst wordt het gebouw zoveel mogelijk gedesinfecteerd. (oa toiletten, handgrepen, deuren, microfoon en kathedr) Dit zal aan de hand van een schoonmaakrooster afgevinkt worden.

Algemene richtlijnen

- Desinfecteer je handen als:
 - Je naar binnen gaat
 - Je een groepsruimte verlaat en weer binnenkomt
 - Je neus hebt gesnoten
 - Je naar de wc bent geweest
- Hoest en nies in de binnenkant van je elleboog
- Gebruik papieren zakdoekjes om je neus te snuiten en gooi deze daarna weg
- Schud geen handen
- Vermijd contact met de omgeving, dus raak alleen aan hetgeen noodzakelijk is

Risicogroepen

- Mensen met gezondheidsklachten, verkoudheid, verhoging en/of koorts (>38 C) blijven thuis.
- Vraag bij een ontmoeting vooraf naar de gezondheid van elkaar, alvorens ergens binnen te gaan.
- Mensen die veel in contact staan met een open omgeving/het publieke domein (zorg- en eventueel onderwijs- en winkelpersoneel), moeten extra terughoudend zijn in het contact met anderen.

Gebouw en samenkomst

Bij het gebruik gebouw of een andere ruimte, worden de navolgende aandachtspunten in acht genomen, georganiseerd en geborgd:

- De ruimte is aangepast aan de 1,5 meter richtlijnen. Stoelen en gangpaden zijn daarop ingericht.
- Er staan 65 stoelen opgesteld die in het gunstigste geval bezet zijn tijdens een samenkomst. In de praktijk zal het aantal bezette stoelen een stuk lager zijn door de 1,5 meter richtlijnen.
- Alle leden van de gemeente, volwassenen en kinderen, worden vooraf op de hoogte gebracht van de gedragscode op de locatie(s), en gewezen op de risico's en verantwoordelijkheden die we hebben, de ouders letten hierbij op hun kinderen.
- Leden moeten een X-aantal dagen voor de samenkomst aangeven of ze de samenkomst willen bezoeken via het emailadres (nader te bepalen)
- Gezinnen en gehuwden mogen naast elkaar zitten. In andere gevallen dienen er 3 stoelen tussen elkaar onbezet te blijven.
- Mensen wassen vooraf thuis hun handen, en vermijden verder contact met de omgeving
- Bij binnenkomst desinfecteren de bezoekers hun handen met hiervoor geplaatste dispensers
- De looplijnen zijn zichtbaar gemaakt met lijnen op de grond. Er mag alleen gelopen worden op de aangegeven routes.
- De garderobe is gesloten. Men dient eventuele jassen mee te nemen naar de zitplaats.
- Het gebruik van het toilet wordt afgeraden. In noodgevallen kan men daar gebruik van maken. Desinfectiemiddelen zijn per ruimte aanwezig zodat men voor en na het gebruik de toilet kan desinfecteren.
- Het aanraken van (handgrepen van) deuren, kastjes e.d. dient vermeden te worden, de deuren, handvaten en toiletten worden na de dienst schoongemaakt en gedesinfecteerd.
- De keuken wordt zo min mogelijk gebruikt. Na de dienst wordt er bijvoorbeeld geen koffie geschonken.
- Het gebouw wordt tijdens een samenkomst zoveel mogelijk geventileerd. De centrale mechanische ventilatie mag echter niet worden ingeschakeld. De rooster van de ramen zullen worden geopend, evenals de voor- en nooddeur. Bij geluidsterkte -25 (mengpaneel) is het geluid op de stoep voor het gebouw nauwelijks waarneembaar.
- Of zingen een negatieve invloed heeft op verspreiding van Covid-19 wordt momenteel onderzocht. Het gebruik van instrumenten wordt op voorhand beperkt en ook het samenstellen van een koor of leadzanger. Tevens zal er ook geen samenzang zijn.
- Het gebruik van de boekentafel wordt afgeraden. Deze zal totdat er versoepelingen aangekondigd worden opgeruimd en niet beschikbaar zijn.

Kinderdienst

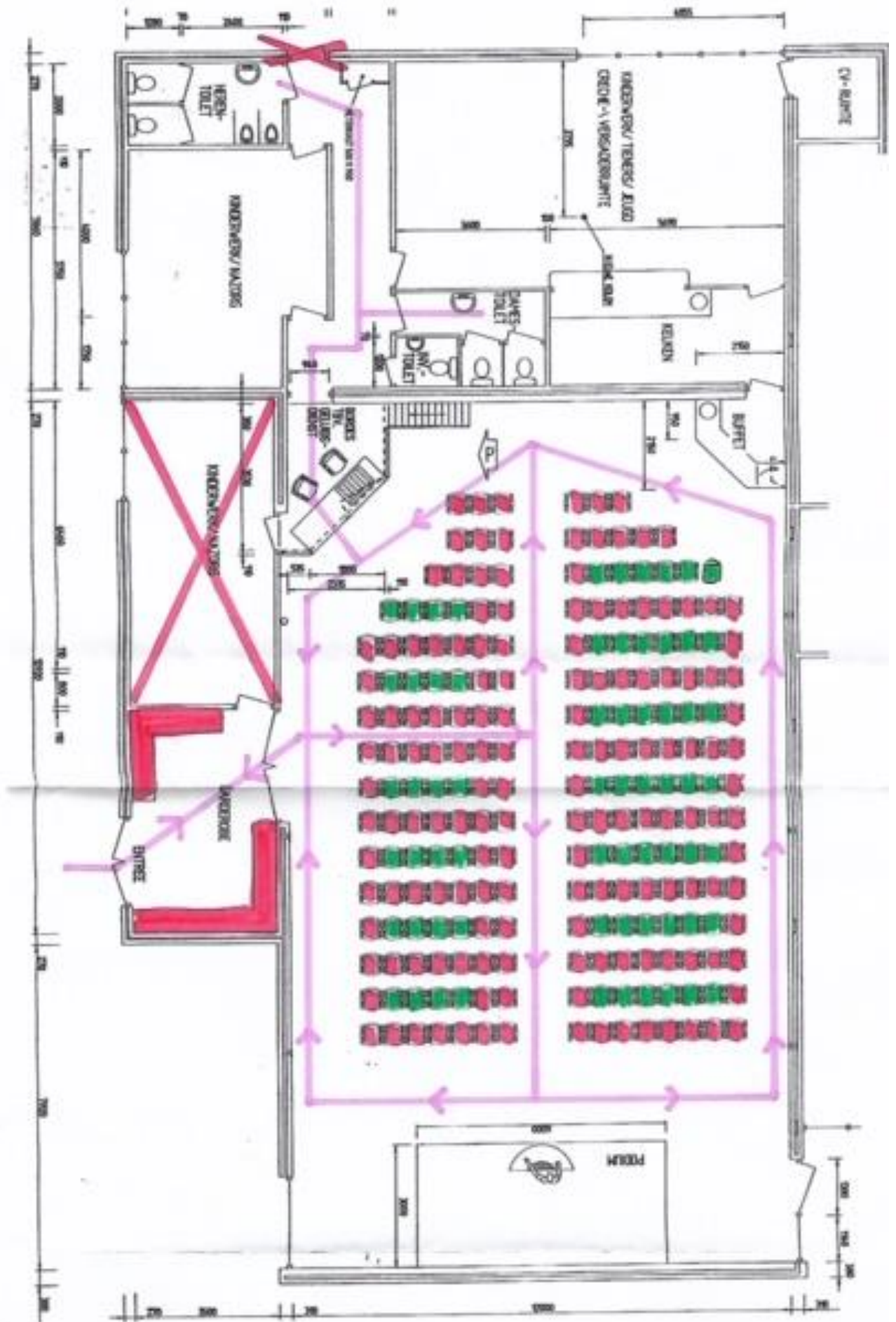
- Crèche wordt niet bemand. Ouders worden gevraagd hun kinderen in de dienst te houden. De crècheruimte staat ter beschikking indien ouders deze willen gebruiken. Alle bovenstaande regels zullen ook hier van toepassing zijn.
- Kidsclub zoveel mogelijk in de dienst vormgeven. De diensten zullen relatief kort zijn.

Sacramentele handelingen

- Avondmaal: d.m.v. verpakte stukjes matzes en kleine plastic bekertjes, die de aanwezigen veilig kunnen ophalen op een aantal daartoe ingerichte plaatsen.
- Doophandelingen: dit is mogelijk indien beschermende kleding en bij voorkeur mondkapjes voorhanden zijn.
- Handoplegging: hier moeten handschoenen en mondkapjes als noodzakelijk worden beschouwd
- Opdragen kinderen: zie handoplegging
- Ziekenzalving: dit is mogelijk met beschermende kleding, handschoenen, mondkapjes.

Bijlage

- Plattegrond PGMZ tijdens samenkomsten.
 - Rode stoelen zijn weggehaald. Groene stoelen staan opgesteld.
 - Rijen stoelen staan 1,5 meter van elkaar af, incl. looproutes (paarse lijnen)
 - Garderobe, kinderruimte en achterdeur blijven gesloten.
- Schoonmaak checklist



Schoonmaak checklist

Datum:

Wat	Check
Herentoilet	
Damestoilet	
Crèche: <ul style="list-style-type: none">- Speelgoed- Tafels- Spoelbak- Kraan- Vloer gedweild	
Prullenbakken afgenomen	
Handgrepen deuren	
Deuren	
Stoelen gedesinfecteerd	
Microfoons	
Katheder	
Keuken <ul style="list-style-type: none">- Handgrepen kastjes- Kastjes- Aanrechtblad- Koffiemachine- Koelkast	